



## BIS COVID 19 Plans For a Safe Community

Bali Island School believes that ensuring a healthy and safe learning environment is our number one priority. In addition to conforming with all state and local COVID regulations, we are committed to taking evidence-based action<sup>1</sup> to protect all community members and each of our students while providing the high quality, personal education you expect from BIS. ***The safety protocols that define our decision making are:***<sup>2</sup>

- Maintain 1.5 meters physical distance
- Wear 3 layer masks properly and at all times
- Thoroughly clean surfaces multiple times per day
- Avoid “close contact”<sup>3</sup> situations
- Wash hands frequently and effectively
- Interact in well ventilated spaces and utilize outdoor spaces

### [BIS Quarantine Policy](#)

[COVID Procedures Flowchart](#)

[Expectations for Quarantine](#)

[Contact Tracing at BIS](#)

### [Health and Safety Measures](#)

[What steps is BIS taking to ensure health and safety on campus?](#)

[What actions are we expecting of families and BIS Students?](#)

[What steps will BIS take if we have a suspected case on campus?](#)

[What steps does BIS recommend if you either suspect or have confirmation of a COVID case at home?](#)

### [Access to Campus](#)

[What precautions are taken by the entire community when entering campus?](#)

### [Helpful Information](#)

[Definition of Terms](#)

[Common Symptoms of COVID infection:](#)

[Information Regarding Living with People in Isolation](#)

[Who is in charge of COVID planning at BIS?](#)

## BIS Quarantine Policy

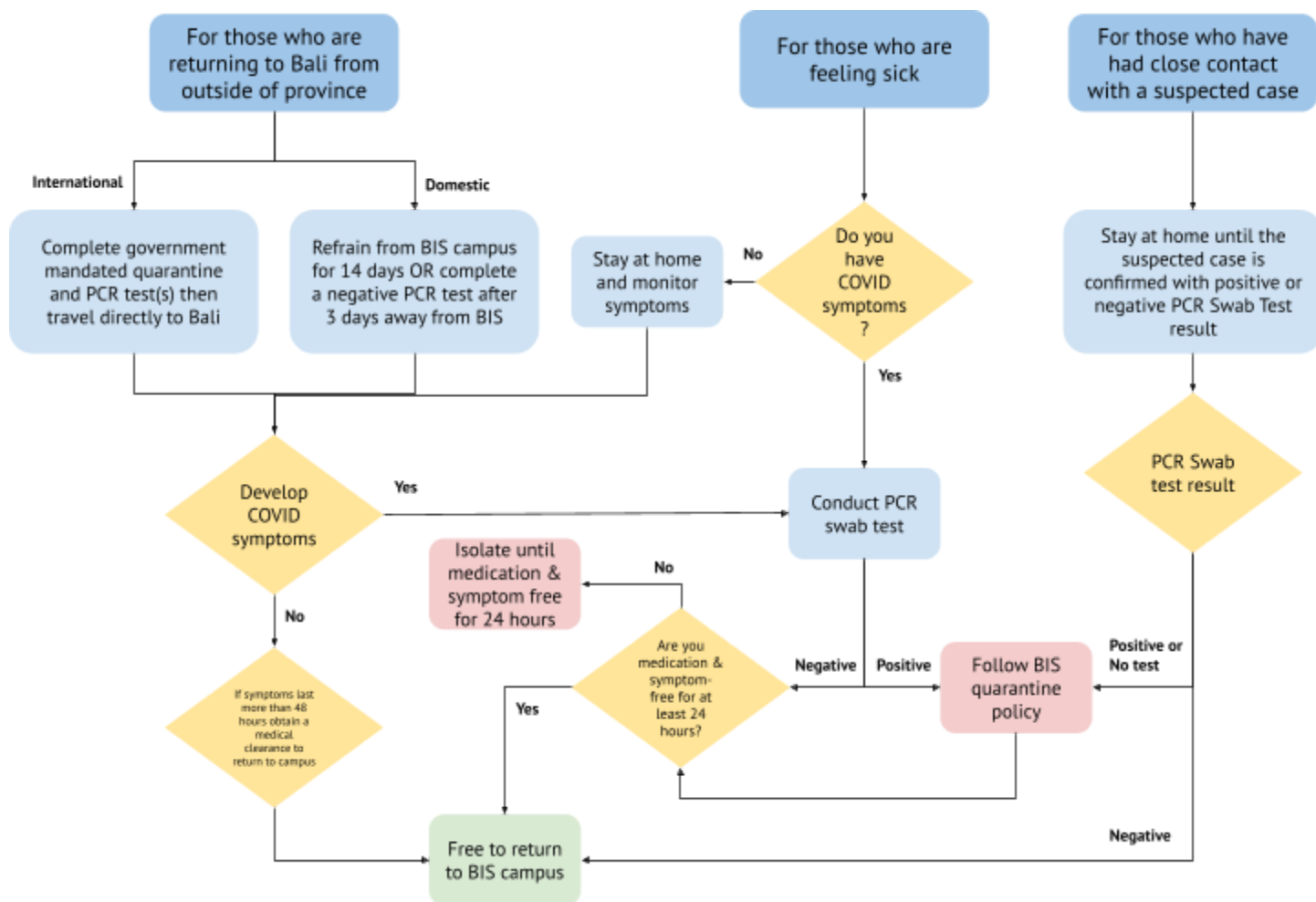
### COVID Procedures Flowchart

---

<sup>1</sup> BIS continues to follow recommendations provided by the World Health Organization and the Centers for Disease Control. Plans are reviewed regularly by the BIS Health Committee (See additional information)

<sup>2</sup> <https://www.who.int/emergencies/diseases/novel-coronavirus-2019/advice-for-public>

<sup>3</sup> See definition of “close contact” under Contact Tracing.



## BIS Quarantine Policy

### Quarantine Requirements before Returning to the BIS Campus

**You are Positive for Covid:** 14 days quarantine from the onset of symptoms or the test result (if non-symptomatic). If after 14 days you are symptom free and medication free for 24 hrs you may return to school. If not, continue to quarantine until symptom and medication free for 24 hrs.

**You are a Close Contact with a Positive Case:** 14 days quarantine from the last contact or a negative PCR after 5 days since contact (ie. on the 6th day).

**You are a Close Contact with a Suspected Case:** Quarantine until the Suspected case is confirmed or covid free. If confirmed, follow the policy above. If negative, return to BIS. If the suspected case does not get tested it is treated the same as a positive result.

## Contact Tracing at BIS

Contact tracing is done by the school to help determine close contacts and level of risk in the event of a verified or suspected case of COVID **on or off** campus. This tracing will be done by our Head of School and the Health Committee. Upon completion of this process, the classroom and any affected areas will

be deep cleaned, and any individuals determined to be either primary, secondary, or tertiary contacts will be asked to follow the guidelines below.

Contact Type	Definition	Action
<b>Primary Contact</b>	You are a 'Close Contact' with a suspected or confirmed Covid-19 case.	You must isolate yourself for 14 days or return a negative PCR taken after 5 days isolation. *
<b>Secondary Contact</b>	You are a close contact with a Primary Contact but not with the suspected or confirmed Covid-19 case.	You must isolate yourself for 14 days or return a negative PCR taken after 5 days isolation. If the primary contact returns a negative PCR after 5 days, you are welcome to return to BIS without a PCR test. *
<b>Tertiary Contact</b>	You are a close contact with a Secondary Contact, but not with a Primary Contact or with the suspected or confirmed Covid-19 case.	Monitor symptoms as normal but you are welcome to return to school

\*Note: BIS makes the assumption that a family member with a positive or suspected case of Covid can be isolated completely in the home including common areas (bathroom and kitchen). If isolation of the positive/suspected contact can not be achieved then all family members are asked to stay off campus for 14 days or until all signs and symptoms have cleared for 24 hours with no medications.

Our definition of **Close Contact** is defined as one or more of the following events occurring:

- You were within 1.5m of someone who has COVID for a total of 15 minutes or more in a 24 hr period (regardless of mask use).
- You provided care at home to someone who is sick with COVID.
- You had direct physical contact with the person (hugged or kissed them).
- You shared eating or drinking utensils.
- They sneezed, coughed, or somehow got respiratory droplets on you.

## Health and Safety Measures

### What steps is BIS taking to ensure health and safety on campus?

We have adopted a **five step layered Health and Safety** approach to mitigate the risk of COVID transmission:

1. **Health Screening and Controlled entry** - All BIS employees will have a rapid test for COVID prior to the start of school. Staff and students will have temperature and symptoms checked on entry each day. Students will be required to present a parent signed health card each day. Parents/drivers/Pembantus will not be permitted on campus.
2. **Hand washing and disinfecting** - All BIS community members will be instructed to wash their hands on entrance to school, entrance to any classroom, and when leaving for snack or lunch. Handwashing stations have been installed in strategic areas of the school.

3. **Mask-wearing** - All BIS community members will be required to wear an approved mask (medical or 3 layer) to and while at school. Wearing an approved mask not only assists in reducing the transmission of germs when coughing or sneezing, it also reduces the ability to touch your face. Having staff and students wearing masks on campus is also a visual reminder that the world is still in a Pandemic situation.
4. **Social distancing** - maintaining a minimum 1.5m distance between people at all times. Tiles have been painted showing appropriate social distancing - Follow the **blue** pathways!
5. **Cleaning and disinfecting** - All classrooms will be repeatedly cleaned throughout the day with a thorough cleaning each evening. All of our cleaners attended a BIMC training session.

### What actions are we expecting of families and BIS Students?

Parents/Guardians have a big part to play in ensuring our community, and your child(ren), remain safe while on campus at BIS. Parents are responsible for supporting BIS by following our Safety and Security Guidelines:

1. Check your child's health every morning - check their temperature. Above **37.5** keep at home. Complete Health Screening Card daily: [Health Screening Card](#).
2. Do not send a sick child to school.
3. If your child requires fever, headache, cold, or flu medication, do not send them to school.
4. Ensure your child has their own snack and lunch with name labelled.
5. Each child must have a water bottle.
6. Ensure your child brings at least 2 approved masks with them to school.
7. Present your bag and ID for inspection at Jl Danau Buyan IV Barriers so guards can maintain distancing.
8. Follow BIS procedures for Drop-Off and Pick-Up. Secondary in the North car park. Primary in the South car park.
9. Respect the scheduled drop-off and pick-up timings.
10. Parent/Guardian access to the school campus is by appointment scheduled through [reception@baliis.net](mailto:reception@baliis.net)
11. Meetings with teachers or administration will be conducted online by appointment

### What steps will BIS take if we have a suspected case on campus?

Should a student or staff member begin to feel sick and/or display any COVID symptoms<sup>4</sup> during the school day, the following action will be taken:

- Precautions to isolate the affected person will be taken which include wearing gloves for contact with all objects the affected person may have come into contact with<sup>5</sup>.
- A disinfection of any spaces that person may have come into contact with.
- Affected **teachers** will be asked to return home, and coverage of their classes will be arranged by division secretaries.
- Affected **students'** parents/guardian will be notified and the student will be taken to our designated **waiting room** where he/she will be supervised by our nurse until pick-up.

---

<sup>4</sup> See "Common COVID Symptoms" in Additional Help.

<sup>5</sup> 'Viral Kits' are provided in each room that include extra masks, and sanctuary wipes.

**Important note:** If affected person displayed COVID symptoms, they will be required to follow the BIS Quarantine Guidelines<sup>6</sup> and close contacts will be notified after contact tracing has been completed.

## Access to Campus

### What precautions are taken by the entire community when entering campus?

All teachers, students, staff, community members are temperature tested at the entrance, required to wear approved face masks correctly, and wash hands thoroughly upon entering campus

- **All students:** In addition to protocols above, all students must provide a completed health card.
- **All parents:** In addition to protocols above, all parents must provide regular information regarding any travel plans on the travel tracking form that is shared regularly by BIS.
- **All visitors:** In addition to protocols above, all visitors will provide a record of their recent travel and contact information. This will be documented on our visitor tracking form.

### When should I avoid coming on campus?

If you or a household member are sick, for the sake of our community, please stay home. To help you determine when you can again access the BIS campus, please refer to the BIS COVID Procedures Flowchart above.

## Helpful Information

### Definition of Terms

**Red Zone:** [Link to Map of COVID - Indonesia](#) Bali Map: [Link to Map of COVID - Bali](#)

**Blended Learning** - Students completing some of their work at home in a distance learning environment and some of their work at school in person.

**Distance Learning** - Students continuing their learning virtually from home.

### Common Symptoms of COVID infection:

- Fever or chills
- Cough
- Shortness of breath or difficulty breathing
- Fatigue
- Muscle or body aches
- Headache
- New loss of taste or smell
- Sore throat
- Congestion or runny nose
- Nausea or vomiting
- Diarrhea

[How to differentiate between the common cold, the flu, and covid 19](#)

---

<sup>6</sup> See "BIS Quarantine Guidelines" in FAQ.

## Information Regarding Living with People in Isolation

Please [find information and guidelines here](#) regarding how to stay safe with people **in your household with either confirmed or suspected cases.**

## Who is in charge of COVID planning at BIS?

The BIS 2020/21 Bali Island School Health Committee

- Mr Garth Wyncoll - Head of School
- Mr Javier Llamas - Student Life Coordinator
- Ibu Ketut Suryaningsih - School Nurse
- Alice Guzowski - Grade Two Teacher
- Dr Uwe Stocker - Regional Director of SE Asia for SOS
- Ms Jenny Williams - Operations Manager, Azura Medica
- Andreas Grosskinsky - Parent



## BIS COVID 19 Perencanaan Komunitas yang Aman

Sekolah Bali Island School percaya bahwa memastikan lingkungan belajar yang sehat dan aman adalah prioritas nomor satu kami. Selain mematuhi semua peraturan COVID dari seluruh negara bagian dan peraturan lokal, kami berkomitmen untuk mengambil tindakan berbasis bukti<sup>1</sup> untuk melindungi semua anggota masyarakat dan setiap siswa kami bersamaan dengan pemberian pendidikan personal berkualitas tinggi yang Anda harapkan dari BIS.

**Protokol keselamatan yang menentukan pengambilan keputusan kami adalah:**<sup>2</sup>

- Jaga jarak fisik 1,5 meter
- Pakai masker 3 lapis dengan benar dan setiap saat
- Bersihkan permukaan secara menyeluruh beberapa kali sehari
- Hindari "kontak dekat"<sup>3</sup> situasi
- Cuci tangan sesering mungkin dan efektif
- Berinteraksi di ruang yang berventilasi baik dan memanfaatkan ruang luar

### [Kebijakan Karantina BIS](#)

[Prosedur COVID Bagan Alur Pelacakan](#)

[Harapan untuk Karantina](#)

[Kontak di BIS](#)

### [Tindakan Kesehatan dan Keselamatan Langkah-](#)

[langkah apa yang diambil BIS untuk menjamin kesehatan dan keselamatan di kampus?](#)

[Tindakan apa yang kita harapkan dari keluarga dan Mahasiswa BIS?](#)

[Langkah apa yang akan dilakukan BIS jika ada kasus suspek di kampus?](#)

[Langkah apa yang direkomendasikan BIS jika Anda mencurigai atau memiliki konfirmasi kasus COVID di rumah?](#)

### [Akses ke Kampus](#)

[Tindakan pencegahan apa yang dilakukan oleh seluruh masyarakat saat memasuki kampus?](#)

### [Informasi Bermanfaat](#)

[Definisi Istilah](#)

[Gejala Umum Infeksi COVID:](#)

[Informasi Mengenai Hidup Bersama Orang](#)

[Terisolasi Siapa yang bertanggung jawab atas perencanaan COVID di BIS?](#)

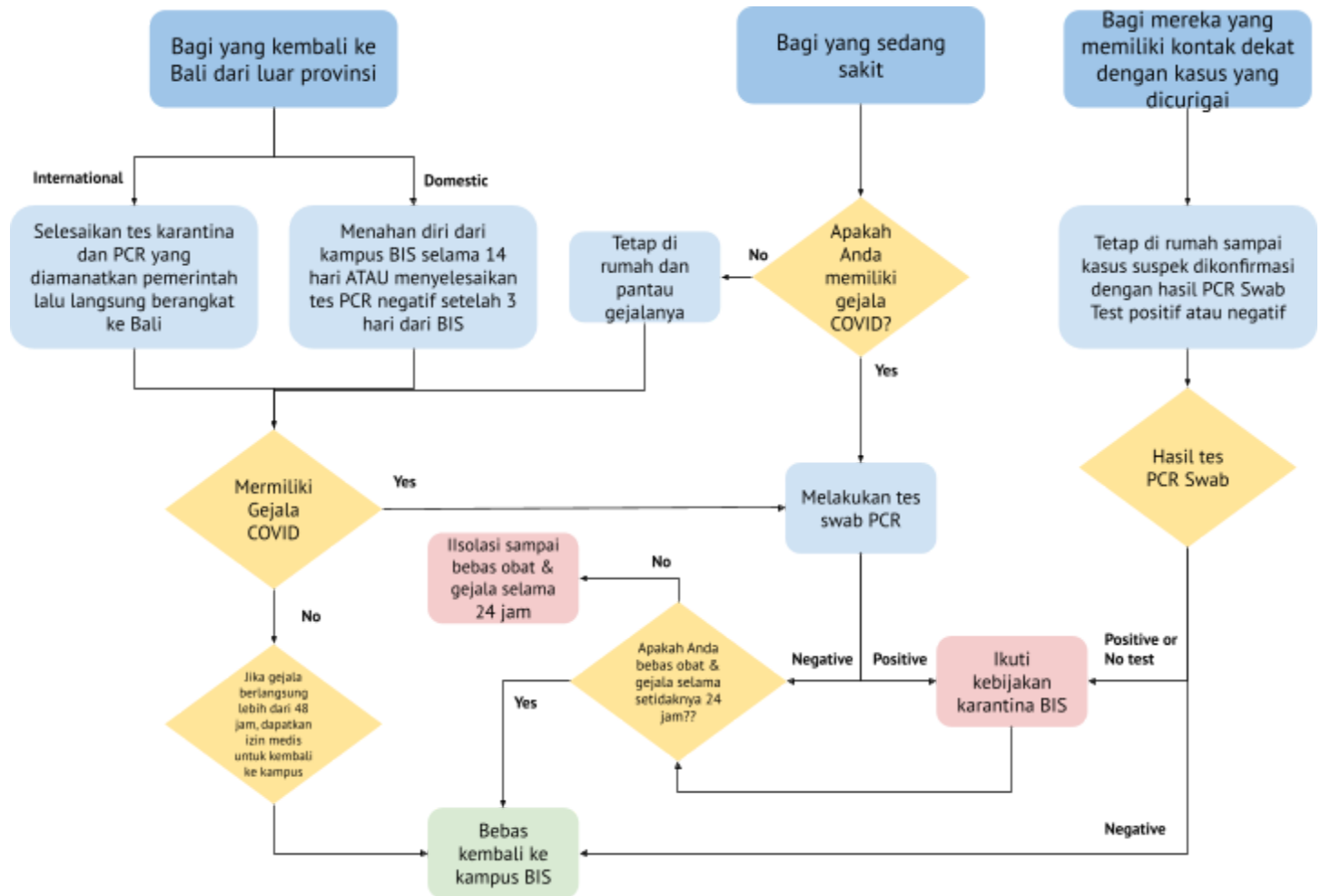
<sup>1</sup> BIS terus mengikuti rekomendasi yang diberikan oleh Organisasi Kesehatan Dunia dan Pusat Pengendalian Penyakit. Rencana ditinjau secara berkala oleh Komite Kesehatan BIS (Lihat informasi tambahan)

<sup>2</sup> <https://www.who.int/emergencies/diseases/novel-coronavirus-2019/advice-for-public>

<sup>3</sup> Lihat definisi "kontak dekat" di bawah Pelacakan Kontak.

# BIS Karantina Kebijakan

## COVID Prosedur Flowchart



## BIS Karantina Kebijakan

Karantina Persyaratan sebelum Kembali ke BIS Kampus

**Anda Positif Covid:** 14 hari karantina dari timbulnya gejala atau hasil tes (jika non-gejala). Jika setelah 14 hari Anda bebas gejala dan bebas obat selama 24 jam, Anda dapat kembali ke sekolah. Jika tidak, melanjutkan karantina sampai bebas gejala dan obat selama 24 jam.

**Anda adalah Kontak Dekat dengan Kasus Positif:** karantina 14 hari dari kontak terakhir atau PCR negatif setelah 5 hari sejak kontak (yaitu pada hari ke-6).

**Anda Kontak Dekat dengan Suspect Case:** Karantina sampai Suspect terkonfirmasi atau bebas covid. Jika dikonfirmasi, ikuti kebijakan di atas. Jika negatif, kembali ke BIS. Jika kasus yang dicurigai tidak diuji, maka diperlakukan sama sebagai hasil positif.



## Pelacakan Kontak di BIS

Pelacakan kontak dilakukan oleh sekolah untuk membantu menentukan kontak dekat dan tingkat risiko jika terjadi kasus terverifikasi atau suspek COVID **di dalam atau di luar** sekolah. Penelusuran ini akan dilakukan oleh Kepala Sekolah kami dan Komite Kesehatan. Setelah menyelesaikan proses ini, ruang kelas dan area yang terkena dampak akan dibersihkan secara mendalam, dan setiap individu yang ditentukan sebagai kontak primer, sekunder, atau tersier akan diminta untuk mengikuti panduan di bawah ini.

Jenis Kontak	Definisi	Tindakan
<b>Kontak Utama</b>	Anda adalah 'Kontak Dekat' dengan kasus suspek atau konfirmasi Covid-19.	Anda harus mengisolasi diri selama 14 hari atau mengembalikan PCR negatif yang diambil setelah 5 hari isolasi.
<b>Kontak Sekunder</b>	Anda adalah kontak dekat dengan Kontak Utama tetapi tidak dengan kasus suspek atau konfirmasi Covid-19.	Anda harus mengisolasi diri selama 14 hari atau mengembalikan PCR negatif yang diambil setelah 5 hari isolasi. Jika kontak utama mengembalikan PCR negatif setelah 5 hari, Anda dipersilakan untuk kembali ke BIS tanpa tes PCR.
<b>Kontak Tersier</b>	Anda pernah melakukan kontak dekat dengan Kontak Sekunder, tetapi tidak dengan Kontak Utama atau dengan kasus dugaan atau konfirmasi Covid-19.	Pantau gejala seperti biasa tetapi Anda dipersilakan untuk kembali ke sekolah

Definisi **Kontak Dekat kami** didefinisikan sebagai satu atau lebih dari peristiwa berikut yang terjadi:

- Anda berada dalam jarak 1,5 m dari seseorang yang menderita COVID selama total 15 menit atau lebih dalam 24 jam periode jam (terlepas dari penggunaan masker).
- Anda memberikan perawatan di rumah kepada seseorang yang sakit dengan COVID.
- Anda melakukan kontak fisik langsung dengan orang tersebut (memeluk atau menciumnya).
- Anda berbagi peralatan makan atau minum.
- Mereka bersin, batuk, atau entah bagaimana terkena tetesan pernapasan pada Anda.

## Tindakan Kesehatan dan Keselamatan Langkah-

### langkah apa yang diambil BIS untuk memastikan kesehatan dan keselamatan di kampus?

Kami telah mengadopsi pendekatan **Kesehatan dan Keselamatan berlapis lima langkah** untuk mengurangi risiko penularan COVID:

1. **Pemeriksaan Kesehatan dan Masuk Terkendali** - Semua karyawan BIS akan menjalani tes Antigen untuk COVID sebelum sekolah dimulai. Staf dan siswa akan diperiksa suhu dan gejalanya saat masuk setiap hari. Siswa akan diminta untuk menunjukkan kartu sehat yang ditandatangani orang tua setiap hari. Orang tua/pengemudi/Pembantu tidak diperbolehkan berada di dalam sekolah.
2. **Cuci tangan dan disinfektan** - Semua anggota komunitas BIS akan diinstruksikan untuk mencuci tangan di pintu masuk sekolah, masuk ke ruang kelas manapun, dan saat berangkat dan ketika

makan camilan atau makan siang. Tempat cuci tangan telah dipasang di area-area strategis di sekolah.

3. **Penggunaan Masker** - Semua anggota komunitas BIS akan diminta untuk memakai masker yang disetujui (medis atau 3 lapis) ke dan selama di sekolah. Mengenakan masker yang disetujui tidak hanya membantu mengurangi penularan kuman saat batuk atau bersin, tetapi juga mengurangi kemampuan untuk menyentuh wajah Anda. Adanya staf dan siswa yang mengenakan masker di area sekolah juga merupakan pengingat visual bahwa dunia masih dalam situasi Pandemi.
4. **Jarak sosial** - menjaga jarak minimum 1,5 m antara orang-orang setiap saat. Ubin telah dicat menunjukkan jarak sosial yang sesuai - Ikuti jalur **biru** !
5. **Pembersihan dan disinfektan** - Semua ruang kelas akan dibersihkan berulang kali sepanjang hari dengan pembersihan menyeluruh setiap malam. Semua petugas kebersihan kami telah mendapat pelatihan dari BIMC.

### Tindakan apa yang kita harapkan dari keluarga dan siswa BIS?

Orang tua/Wali memiliki peran besar dalam memastikan komunitas kami, dan anak Anda, tetap aman selama berada di area sekolah BIS. Orang tua bertanggung jawab untuk mendukung BIS dengan mengikuti Pedoman Protokol Keselamatan dan Keamanan kami:

1. Periksa kesehatan anak Anda setiap pagi - periksa suhunya. Di atas **37,5** tetap di rumah. Lengkapi Kartu Pemeriksaan Kesehatan setiap hari: [Kartu Pemeriksaan Kesehatan](#).
2. Jangan mengirim anak yang sakit ke sekolah.
3. Jika anak Anda memerlukan obat demam, sakit kepala, pilek, atau flu, jangan kirim mereka ke sekolah.
4. Pastikan anak Anda memiliki makanan ringan dan makan siang sendiri dengan label nama.
5. Setiap anak harus memiliki botol air.
6. Pastikan anak Anda membawa setidaknya 2 masker yang disetujui ke sekolah.
7. Tunjukkan tas dan ID Anda untuk pemeriksaan di batasan/portal Jl Danau Buyan IV agar penjaga dapat menjaga jarak.
8. Ikuti prosedur BIS untuk Drop-Off dan Pick-Up.
9. Patuhi waktu pengantaran dan penjemputan yang dijadwalkan.
10. Akses Orang Tua/Wali ke sekolah adalah dengan perjanjian yang dijadwalkan melalui [reception@baliis.net](mailto:reception@baliis.net)
11. Pertemuan dengan guru atau administrasi akan dilakukan secara online dengan perjanjian

### Apa langkah yang akan dilakukan BIS jika kita memiliki kasus suspek di kampus?

Jika seorang siswa atau anggota staf mulai merasa sakit dan/atau menunjukkan gejala COVID<sup>4</sup> selama hari sekolah, tindakan berikut akan diambil:

- Tindakan pencegahan untuk mengisolasi orang yang terkena akan diambil termasuk mengenakan sarung tangan untuk kontak dengan semua benda orang yang terkena dampak mungkin telah melakukan kontak dengan<sup>5</sup>.
- Desinfektan di setiap ruang yang mungkin pernah bersentuhan dengan orang tersebut.
- **Guru yang memiliki gejala** akan diminta untuk kembali ke rumah, dan cakupan kelas mereka akan diatur oleh sekretaris divisi.

---

<sup>4</sup> Lihat "Gejala Umum COVID" di Bantuan Tambahan.

<sup>5</sup> 'Viral Kits' disediakan di setiap kamar yang mencakup masker ekstra, dan tisu basah.

- **Siswa yang memiliki gejala** orang tua / wali akan diberitahu dan siswa akan dibawa ke **ruang tunggu yang telah** ditentukan dimana ia akan diawasi oleh perawat kami sampai penjemputan.  
**Catatan penting:** Jika orang menunjukkan gejala COVID, mereka akan diminta untuk mengikuti Pedoman Karantina BIS<sup>6</sup> dan kontak dekat akan diberitahukan setelah pelacakan kontak selesai.

## Akses ke Area Sekolah

### Tindakan pencegahan apa yang dilakukan oleh seluruh masyarakat saat memasuki area sekolah?

Semua guru, siswa, staf, anggota masyarakat dilakukan cek suhu di pintu masuk, wajib memakai masker wajah yang disetujui dengan benar, dan mencuci tangan dengan bersih saat memasuki kampus

- **Semua siswa:** Selain protokol di atas, semua siswa harus memberikan kartu sehat yang lengkap.
- **Semua orang tua:** Selain protokol di atas, semua orang tua harus memberikan informasi reguler mengenai rencana perjalanan apapun pada formulir pelacakan perjalanan yang dibagikan secara berkala oleh BIS.
- **Semua pengunjung:** Selain protokol di atas, semua pengunjung akan memberikan catatan perjalanan terbaru dan informasi kontak mereka. Ini akan didokumentasikan pada formulir pelacakan pengunjung kami.

### Kapan saya harus menghindari datang ke sekolah?

Jika Anda atau anggota rumah tangga sakit, demi komunitas kita, dimohon untuk tetap di rumah. Untuk membantu Anda menentukan kapan Anda dapat kembali mengakses kampus BIS, silakan lihat Bagan Alur Prosedur COVID BIS di atas.

## Informasi Bermanfaat

### Definisi Istilah

**Zona Merah:** [Tautan ke Peta COVID - Indonesia](#) Peta Bali: [Tautan ke Peta COVID - Bali](#)

**Blended Learning** - Siswa menyelesaikan beberapa pekerjaan mereka di rumah dalam lingkungan pembelajaran jarak jauh dan beberapa pekerjaan mereka di sekolah secara langsung .

**Pembelajaran Jarak Jauh** - Siswa melanjutkan pembelajaran mereka secara virtual dari rumah.

### Umum Gejala Infeksi COVID:

- Demam atau kedinginan
- Batuk
- Sesak napas atau kesulitan bernapas
- Kelelahan
- Nyeri otot atau tubuh
- Sakit kepala
- Kehilangan rasa atau penciuman baru
- Sakit tenggorokan

---

<sup>6</sup> Lihat "Pedoman Karantina BIS" di FAQ.

- Hidung tersumbat atau meler
- Mual atau muntah
- Diare

[Cara membedakan pilek, flu, dan covid 19 Terisolasi](#)

## Informasi Mengenai Hidup dengan Orang

Silakan [temukan informasi dan pedoman di sini](#) tentang cara tetap aman dengan orang-orang **di rumah Anda dengan kasus yang dikonfirmasi atau diduga.**

## Siapa yang bertanggung jawab atas perencanaan COVID di BIS?

BIS 2020/21 Pulau Bali Panitia Kesehatan Sekolah

- Mr Garth Wyncoll - Kepala Sekolah
- Mr Javier Llamas - Koordinator Kehidupan Siswa
- Ibu Ketut Suryaningsih - Perawat Sekolah
- Alice Guzowski - Guru Kelas Dua
- Dr Uwe Stocker - Direktur Regional Asia Tenggara untuk SOS
- Ms Jenny Williams - Manajer Operasi, Azura Medica
- Andreas Grosskinsky - Orang Tua
- Yunita Reny - Kepala Sekolah SPK